

MOBILE 15 UHF

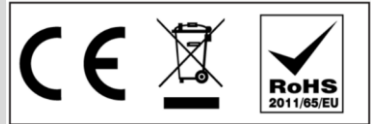
***Enceinte professionnelle amplifiée
avec batterie***

Professional active speaker with battery



650.0 / 666.0 MHz Wireless Transmitter

CE 1622 !



MODE D'EMPLOI – USER MANUAL

INTRODUCTION

Merci d'avoir choisi **BoomToneDJ.com** et son enceinte active portable sur batterie

MOBILE 15 UHF.

Grâce à sa forte puissance et sa qualité sonore, la Mobile 15 UHF est idéale pour vos prestations musicales et pour toute utilisation nécessitant un appareil fiable et performant.

Munie de 2 microphones main sans fil (respectant la directive européenne RED 2014/53/UE), d'un récepteur Bluetooth, d'un lecteur de clé USB/SD/MMC, vous pourrez l'emmener partout ! Sa batterie 12V/14Ah vous permettra d'être autonome pendant une durée moyenne de 6 heures.

INSTALLATION & INSTRUCTIONS DE SECURITE :

- Ne jamais installer et utiliser cet appareil à proximité d'une source d'humidité : Piscine, robinet, évier, baignoire, sol humide. N'exposez pas cet équipement à un ruissellement ou à des éclaboussures et assurez-vous qu'aucun objet contenant un liquide, un vase par exemple, ne soit placé sur l'appareil. Si un liquide ou un objet pénètre dans l'appareil, débranchez immédiatement la prise secteur et contactez votre revendeur.
- N'installez pas à proximité d'une source de chaleur telle qu'un radiateur, une bouche de chaleur, ou tout autre appareil dégageant de la chaleur, notamment des amplificateurs. Ne bouchez aucun orifice de ventilation. Installez en respectant les instructions du fabricant.
- Consignes de sécurité pour le montage sur pied :
Les modèles MOBILE UHF possèdent une embase de 35mm permettant le montage sur un trépied standard.
Consultez les caractéristiques techniques du trépied afin de vous assurer qu'il supportera le poids de l'enceinte.
- Vérifiez toujours que le trépied soit placé sur une surface plane, stable et de niveau (Veillez à écarter totalement les pieds de votre trépied pour une parfaite stabilité).

Il est préférable de demander à quelqu'un de vous aider pour la mise en place de l'enceinte en hauteur.

- BoomToneDJ décline toute responsabilité en cas de dommages aux biens et aux personnes dû à une mauvaise manipulation ou le non-respect des consignes de sécurité. Le droit de garantie ne s'applique pas.
- Des modifications non-autorisées de l'appareil sont interdites pour des raisons de sécurité et de licence (CE).
- L'appareil fait partie de la classe de protection II, il doit être alimenté en 220 - 240V~ 50/60 Hz. Ne jamais essayer d'alimenter l'appareil avec une autre tension.
- Ne jamais brancher ou débrancher la fiche secteur avec des mains mouillées
- Afin de préserver la durée de vie de votre batterie, il est conseillé de la stocker chargée au maximum.
- Il n'y a aucune pièce ou composant pouvant être remplacé par l'utilisateur. Ne pas tenter d'ouvrir l'appareil par vous-même. En cas de panne, contactez votre revendeur. Toute tentative de réparation par l'utilisateur annulera la garantie de l'appareil.
- Ne jamais brancher l'appareil immédiatement après un passage d'un endroit froid dans un endroit chaud. L'eau de condensation qui se forme, risqué d'endommager l'appareil ou provoquer un choc électrique. Attendez que l'appareil ait atteint la température ambiante avant de le brancher. Attendez que l'eau de condensation se soit évaporée ce qui peut prendre quelques heures.



NOTE IMPORTANTE : Les produits électriques ne doivent pas être mis au rebut avec les ordures ménagères. Veuillez les faire recycler dans des centres spécialisés. Consultez les autorités locales ou votre revendeur sur la façon de les recycler.



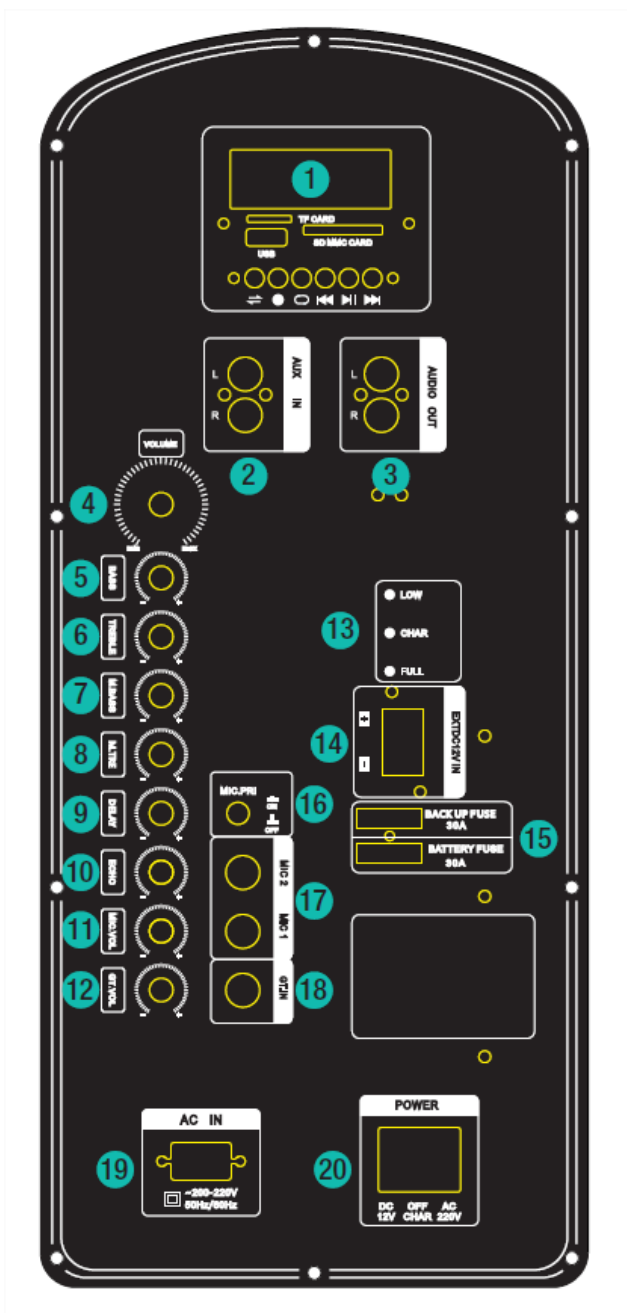
ATTENTION !

Lésions Auditives.

Les niveaux de puissance élevés peuvent entraîner des lésions auditives durables. Évitez donc la proximité de haut-parleurs utilisés à haute puissance. Lors de niveaux de puissance élevés, utilisez une protection auditive. Evitez toute exposition prolongée à des niveaux SPL de plus de 90dB.

1 - Présentation de la MOBILE 15 UHF

PRESENTATION DE LA PARTIE AMPLIFICATEUR



(1) Module MP3 et Bluetooth

(voir page suivante pour les détails de fonctionnement)

(2) Connecteur d'entrée auxiliaire audio

Connectez un câble de type RCA pour entrer un signal audio externe (ordinateur, lecteur CD, smartphone...

(3) Connecteur de sortie audio

Connectez un câble de type RCA pour alimenter un ampli, ou une autre enceinte amplifiée

(4) Réglage du volume général

Augmentez doucement le niveau sonore afin d'éviter tout dommage auditif.

(5) Réglage général des basses

Ce potentiomètre de réglage est utilisé pour le réglage du niveau général des aigues de votre sono

(6) Réglage général des aigues

Ce potentiomètre de réglage est utilisé pour le réglage du niveau général des aigues de votre sono

(7) Réglage des basses des micros

Ce potentiomètre de réglage est utilisé pour le réglage du niveau des basses de votre micro

(8) Réglage des aigues des micros

Ce potentiomètre de réglage est utilisé pour le réglage du niveau des aigues de votre micro. Attention, un réglage trop élevé peut fragiliser les haut-parleurs et provoquer un effet larsen.

(9) Réglage du niveau de l'effet Delay

L'effet Delay n'est appliqué que sur les micros

(10) Réglage du niveau de l'effet Echo

L'effet écho n'est appliqué que sur les micros

(11) Réglage du volume de l'entrée micro et du micro sans fil

Réglage de niveau de sortie des micros

(12) Réglage du volume de l'entrée instrument

Ce potentiomètre de réglage est utilisé pour le réglage du niveau sonore de votre instrument. Attention, un réglage trop élevé peut fragiliser les haut-parleurs.

(13) LED témoin de charge de la batterie interne

Permet de connaître l'état de charge de la batterie

(14) Connecteur d'alimentation par batterie 12V externe

Attention : bien respecter l'anode et la cathode lorsque vous connectez une batterie externe.

(15) Fusibles pour batterie 12V

Fusibles de protection pour l'alimentation par batterie 12V externe.

(16) Interrupteur de mise en route de la fonction priorité micro

Activez la fonction voice priority afin que le volume de la musique diminue lorsque vous parlez dans le micro

(17) Connecteur d'entrée des micros filaires

Connectez un micro filaire en jack 6.35mm.

(18) Connecteur d'entrée instrument

Connectez un instrument de musique comme une guitare ou une basse en jack 6.35mm.

(19) Connecteur d'alimentation électrique de l'appareil

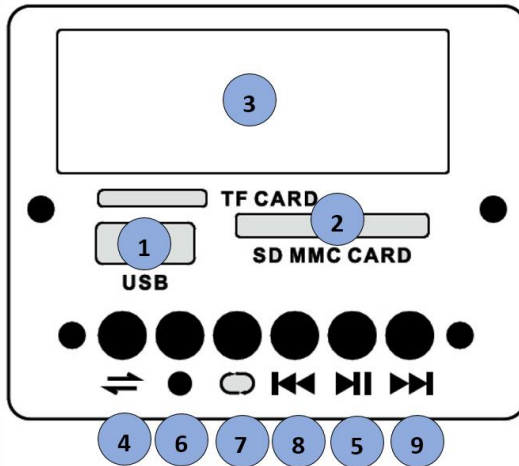
Connectez le câble d'alimentation fourni afin d'utiliser votre sono et/ou de recharger sa batterie

(20) Interrupteur de mise sous tension

Mettez l'interrupteur sur la position I pour utiliser votre appareil sur la batterie interne. Mettez l'interrupteur sur la position II pour utiliser votre appareil sur secteur (branchez au préalable le câble d'alimentation (16). La position centrale 0 permet d'éteindre l'appareil.

Pour changer la langue, restez appuyé sur la touche « Play » du lecteur de médias.

2 – Module MP3 / Bluetooth :



- 1. Port USB
- 2. Port SD MMC compatible SDHC
- 3. Afficheur LCD
- 4. Touche "MODE" pour passer du mode USB/SD au mode Bluetooth.
- 5. Touche "PLAY" pour lancer la lecture
- 6. Fonction enregistrement sur support USB. Restez appuyé 2 à 3 sec pour démarrer l'enregistrement
- 7. Touche "Repeat" : Choisissez le mode de répétition : "Repeat ONE" pour une répétition du même morceau, "Repeat INTRO" pour lire les 10 premières secondes de chaque morceau, "Repeat ALL" pour une répétition de la totalité des fichiers contenus dans un même dossier puis "Random" pour une lecture aléatoire des fichiers audio contenus dans un même dossier.
- 8. SKIP Arrière & Volume: Sélection du fichier précédent. Gardez cette touche enfoncée pour diminuer le volume interne du module MP3/Bluetooth
- 9. SKIP Avant & Volume: Sélection du fichier suivant. Gardez cette touche enfoncée pour augmenter le volume interne du module MP3/Bluetooth

3. MISE EN SERVICE

- 1- Avant la première utilisation, chargez complètement la batterie (un cycle de 10 heures est conseillé).
- 2- Connectez votre source à l'enceinte. (Veillez à ce que tous les appareils soient éteints lors des branchements).
- 3- Mettez votre source (Lecteur CD, table de mixage...) sous tension.
- 4- Vérifiez que tous les niveaux de votre enceinte soient au minimum, puis mettez l'enceinte sous tension.
- 5- En fonction de la source connectée, montez progressivement le potentiomètre correspondant ainsi que le niveau de **MASTER (4)**.
- 6- **Lorsque vous stockez votre enceinte, veillez à recharger la batterie complètement avant de l'entreposer.** La batterie est garantie 6 mois.

4. Utilisation des microphones sans fils fournis :

La Mobile 15 UHF est équipée de 2 microphones sans fil pouvant être utilisés simultanément. Utilisez des piles AA 1.5V afin de les alimenter, puis mettez l'interrupteur sur ON. Vos micros sont maintenant en fonctionnement. Augmentez légèrement le volume en tournant le bouton (6). Attention, un réglage trop élevé peut fragiliser les haut-parleurs et provoquer un effet larsen.

Etant donné que le produit intègre un système de transmission et réception de signaux UHF, son usage est exclusivement réservé à un usage professionnel. L'utilisateur du produit assume la pleine responsabilité de l'utilisation qu'il fait du produit. Le metteur sur le marché ne sera en rien responsable d'une mauvaise utilisation faite par le consommateur du produit.

- Le symbole ! qui apparaît sur l'émetteur sans fil, le packaging, le manuel et sur le produit signifie que le produit ne peut être utilisé que dans certains pays de l'UE (FR – BE – PT – D – NL – LU – GR – SP – RO).

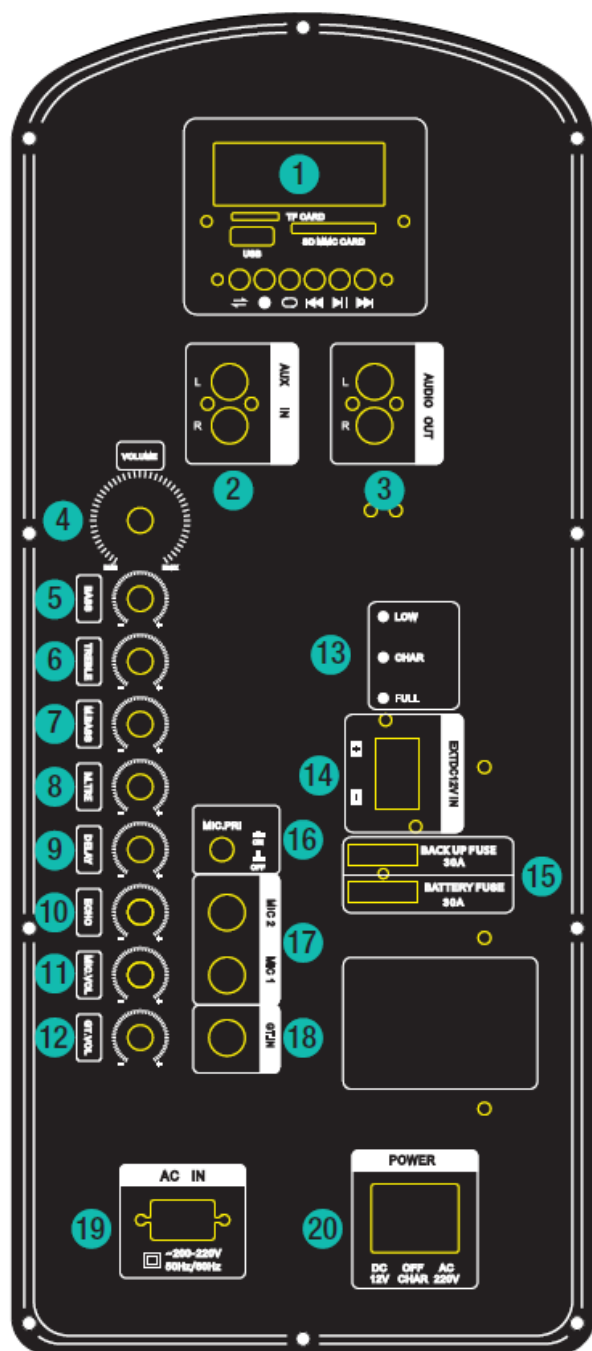
CARACTERISTIQUES TECHNIQUES

| | |
|-------------------------|---|
| Haut-Parleur Grave | 15" / 38cm |
| Haut-Parleur Aigüe | Compression 1" |
| Puissance Max. | 700W |
| Puissance RMS | 350W |
| Bande Passante | 40Hz - 20KHz |
| SPL Max. | 126dB /m |
| Correction Aigüe | +/-12dB |
| Correction Grave | +/-12dB |
| Dimension | 505x435x765mm |
| Poids Net | 20,05 kg |
| Poids Brut | 22 kg |
| Alimentation | 230v AC 50/60Hz |
| Batterie | 12V/14A |
| Autonomie | 6-8 heures |
| Télécommande incluse | Facilite l'utilisation du lecteur de médias |
| Frequence des micros HF | 650.000 MHz / 666.000 MHz |

La batterie ne peut pas être changée par l'utilisateur. Veuillez contacter votre revendeur lorsque la batterie arrive en fin de vie.

BoomToneDJ déclare que les micros sans fils utilisés avec la MOBILE 15 UHF sont conformes à la directive 1999/5/EC ainsi qu'à la directive RED 2014/53/UE.

AMPLIFIER FUNCTIONS



(1) MP3& Bluetooth Module

Please see next page for this module description.

(2) Line IN

Cinch line in for input source like smartphones, tablet, computer...

(3) Line OUT

Cinch line out for another active speaker connection or any other amplifier

(4) Main Volume level

Increase the master volume carefully

(5) Main LF Level

Main low freq. level adjustment

(6) Main HF Level

Main high freq. level adjustment

(7) LF MIC Level

Microphones low freq. level adjustment

(8) HF MIC Level

Microphones high freq. level adjustment

(9) Delay effect

Level of Delay effect in the microphones

(10) Echo effect

Level of Echo effect in the microphones

(11) MIC Level

MIC level adjustment

(12) Instrument Level

Instrument separate level adjustment

(13) Battery charge

Check the battery level charge

(14) External 12V battery connector

(15) External 12V battery Fuse

(16) MIC priority

Voice priority switch

(17) MIC IN 1&2

Jack 6.35 Input for microphones

(18) Instrument input jack 6.35mm connector

Connect your Guitar, Bass, or any other electric instrument

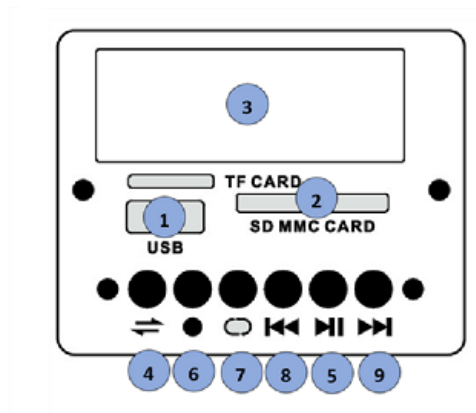
(19) Power supply connector

Connect the power cord (included) to this connector

(20) Power switch

Switch to position I to use your speaker on battery. Switch to II position to use it by the power supply.

MP3 / Bluetooth Module



1. **USB port** for USB device (USB stick or USB hard driver (FAT32))
2. **SD/MMC port** compatible SDHC
3. LCD Display
4. **"MODE"** button, to switch USB/SD mode and Bluetooth Mode
5. **"PLAY"** button, to start playing your music.
6. **"F"** button, to select your file from folders from your USB device. Press again to select the file. Use 8 & 9 buttons to move up and down your selection.
7. **"REPEAT"** button, to select your repeat mode : from "REPEAT ONE" to "REPEAT INTRO", and "REPEAT ALL". Also "RANDOM" function .
8. **"SKIP" backward** & Internal digital volume. To select your file. If you keep this button pressed, you have access to internal volume adjustment.
9. **"SKIP" forward** & internal digital volume. To select your file. If you keep this button pressed, you have access to internal volume adjustment.

HOW TO USE ?

- 1- Connect your source to the speaker. (Make sure all units are switched OFF before connection).
- 2- Turn ON your source
- 3- Make sure all your active speaker levels are down, turn ON the speaker.
- 4- Adjust the levels you need and **Master level (4)**

INSTALLATION

Never install and use this device near a source of humidity: swimming pool or wet ground. Do not expose this equipment to rain and ensure that no object containing a liquid, a vase for example, is placed on the device.

Do not install near a source of heat such as a heater, a hot-air vent, or quite other device loosening of the heat, notably the amplifiers.

The Mobile series speakers can be placed on 35mm tube or speakers stands.

TECHNICAL SPECIFICATIONS

| | |
|-----------------|---------------------------|
| LF driver | 15" / 38cm |
| HF driver | Compression 1" |
| Max. Power | 700W |
| RMS Power | 350W |
| Frequency range | 40Hz - 20KHz |
| SPL Max. | 126dB /m |
| High adjust. | +/-12dB |
| Low adjust. | +/-12dB |
| Dimensions | 505x435x765mm |
| Net weight | 20.05 kg |
| Gross weight | 22 kg |
| Power supply | 230v AC 50/60Hz |
| Battery model | 12V/14A |
| Battery time | 6-8 hours |
| Mic frequencies | 650.000 MHz / 666.000 MHz |

 **BoomToneDJ.com**

⋮ www.boomtonedj.com

Importé par / Imported by

BoomtoneDJ – MSC

7 avenue du 1er Mai

91120 Palaiseau / FRANCE

infos@msc-distribution.com

Tel : +33 1 69 34 80 62