

- *Starflower* -
DMX LED “Flower”



1- Instructions de sécurité

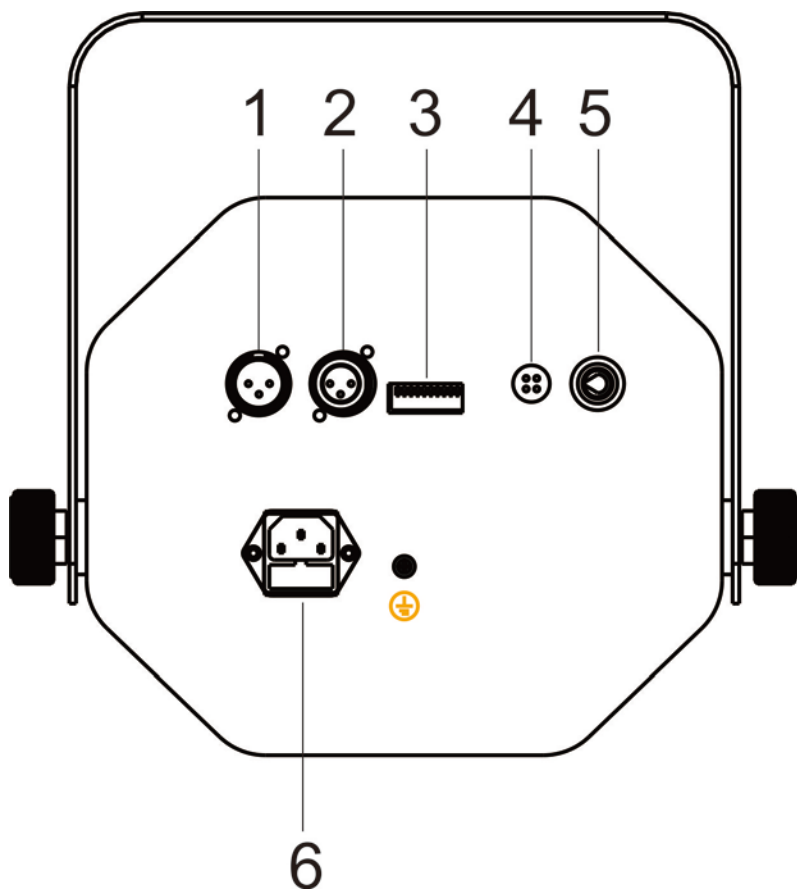


WARNING

Avant d'utiliser votre matériel, nous vous recommandons de lire l'ensemble des instructions de ce manuel.

- Conservez ce manuel pour une future consultation. Si vous revendez cet appareil, veillez à transmettre également ce manuel d'utilisation au nouvel acquéreur.
- Déballez entièrement l'appareil ainsi que tous ses accessoires. Vérifiez qu'il n'y a aucun dommage et que l'appareil se trouve en parfait état.
- Il est important d'utiliser le câble d'alimentation secteur fourni (câble avec terre).
- Toujours débrancher l'appareil avant une intervention technique ou avant son entretien.
- Température ambiante maximum pour un fonctionnement optimal de l'appareil : 40°C. Ne pas utiliser l'appareil si la température ambiante dépasse cette valeur.
- En cas de problème de fonctionnement, arrêtez immédiatement l'appareil. Ne pas essayer de le réparer soi-même. Contactez votre revendeur ou faites appel à un réparateur spécialisé et agréé. Il n'y a aucune pièce remplaçable par l'utilisateur.
- Ne pas brancher cet appareil sur un bloc de puissance variable type " Dimmer pack"
- Afin de réduire et d'éviter tout risque d'électrocution ou d'incendie, ne pas utiliser cet appareil dans un milieu humide ou sous la pluie.
- Ne pas regarder directement le faisceau lumineux.
- Cet appareil **Starflower** doit être installé avec un crochet solide et de dimension adéquate au poids supporté. L'appareil doit être vissé au crochet et serré convenablement afin d'éviter toute chute due aux vibrations produites par la machine en fonctionnement. L'accroche de l'appareil doit être sécurisée par une élingue de sécurité. Assurez-vous également que la structure (ou point d'accroche) peut supporter au moins 10X le poids de l'appareil accroché.
- L'appareil doit être installé par une personne qualifiée et doit être placé hors de portée du public.

2- Présentation du *Starflower*



- 1 DMX input: Pour la connexion du câble DMX d'arrivée (type XLR 3 broches)
- 2 DMX output: Pour la connexion du câble DMX de sortie (vers un autre appareil DMX).
- 3 Dip switches: Pour la sélection des modes et l'adressage DMX.
- 4 MICROPHONE
- 5 Réglage de la sensibilité du micro intégré.
- 6 Connecteur d'alimentation avec fusible intégré.

3- Caractéristiques techniques

- Source lumineuse : 187 x LED (mm très haute luminosité. (52 x LED Rouge / 36 x LED Bleu / 57 x LED Vert / 42 x LED blanc)
- Mode Automatique / sonore avec fonction Maître / Esclave
- 14 canaux DMX
- Tension d'alimentation : AC100-240V 50/60Hz
- Consommation électrique : 15W
- Dimensions: 270 x 242x 213 mm
- Poids : 3.4kg

DIP-SWITCH



Mode Automatique										
Mode « Esclave »	×									
15 Programme internes sélectionnés avec Dip2,3,4,5		×	×	×	×					
Vitesse Rapide						×				
Vitesse Moyenne							×			
Vitesse lente						×	×			
Effet Stroboscopique								×		
Contrôle Audio mode1									×	
Contrôle Audio mode 2								×	×	
Mode DMX (Adresses Switch 1-9)										×

15 Programmes	2	3	4	5	2+3
	2+4	2+5	3+4	3+5	4+5
	2+3+4	2+3+5	2+4+5	3+4+5	2+3+4+5

4- Modes de fonctionnement

Le *Starflower* peut fonctionner selon 2 modes différents:

- Mode Automatique et automatique sonore avec fonction Maître/Esclave
- Mode DMX

Utilisation en mode AUTO ou SON avec fonction Maître/Esclave

En mode Maître/Esclave, le premier appareil *Starflower* commande les suivants. Ce mode est très pratique lorsqu'il vous faut faire une installation rapide avec un résultat immédiat. Sur le 1^{er} appareil *Starflower* sélectionnez un fonctionnement en "Maître". Le *Starflower* est par défaut en mode Maître tant que le mode Esclave (DIP Switch 1 *ON*) n'est pas sélectionné.

Programmes automatiques :

1. « **Auto Mode** » (voir tableau ci-contre) : Aucun Switch sélectionné.

Ce mode est un mode automatique avec un défilement de tous les programmes internes.

2. « **15 Programs** » (voir tableau ci-contre) : Sélectionnez un des 15 programmes internes qui défilera automatiquement.

Note :

Vous pouvez faire fonctionner ces différents programmes internes avec un contrôle sonore. Pour cela, sélectionnez un des deux modes « **Sound control** ».

Utilisation en mode DMX

Pour une utilisation en mode DMX, vous devez assigner une adresse DMX à chaque appareil que vous souhaitez contrôler. Cette adresse est définie grâce au DIP Switch 1 à 9.

Sélectionnez le **DIP Switch 10** sur **ON** pour passer en mode DMX, puis adressez l'appareil avec les **DIP Switch 1 à 9**.

Liste des canaux DMX

Canaux	Valeur	Fonction	
CH1	0-5	Ouvre / Autorise (CH4 - CH14)	
	6-15	Défilement 15 programmes	(CH4 - CH14) invalides
	16-249	Sélection d'un des 15 programmes internes	
	250-255	Contrôle Audio (CH4 - CH14) invalides. (si CH3 <= 10: mode inchangé si pas de son et pas de strobe (si CH3 > 10: Lumière s'éteint si pas de son, Si CH2 = 0-4 = effet strobe, si CH2 = 5-255 pas de strobe);	
CH2	0-255	Réglage vitesse	
CH3	0-10	Strobe= OFF , CH2 actif	
	11-255	Strobe= ON avec réglage de vitesse : CH2 invalide	
CH4-----CH12	0-35	LED put out	
	36-49	Changement automatique des effets (vitesse, strobe dépend de CH2 et CH3)	
	50-255	Effets graphiques (strobe dépend de CH3)	
CH13	0-35	(CH4 à CH12) actifs	
	36-49	Contrôle total des effets LED (vitesse, strobe dépend de CH2 et CH3)	(CH4 - CH12) invalides
	50-255	Contrôle total des effets (strobe dépend de CH3)	

CH14	0-49	(CH4 à CH13) actifs	
	50-91	Rouge	(CH4, CH13) invalides
	92-133	Vert	
	134-175	Bleu	
	176-217	Blanc	
	218-255	FULL – Tout allumé	

1. Si vous utilisez un contrôleur équipé d'une sortie DMX en XLR 5 points, vous devez vous procurer un adaptateur XLR 5 points/3 points.
2. Sur le dernier appareil de la chaîne DMX, il est conseillé d'utiliser un « bouchon DMX ». (une résistance de 120 Ohms 1/4W entre le pin 2(DMX-) et le pin 3(DMX+) placée dans un connecteur DMX mâle).
3. Connectez " à la chaîne" les appareils les uns après les autres : Sortie DMX vers Entrée DMX de l'appareil suivant. Le câble DMX ne doit JAMAIS être un câble en "Y". La liaison DMX-512 transporte un signal à haute vitesse. Les câbles utilisés pour cette liaison doivent être de bonne qualité et en bon état.
4. Chaque appareil doit avoir une adresse DMX bien précise pour qu'il puisse être contrôlé par le contrôleur DMX.

5-Dépannage

Voici quelques suggestions si vous rencontrez des problèmes avec votre appareil *Starflower*.

- **L'appareil ne fonctionne pas du tout.**
 - Vérifiez le cordon d'alimentation et le fusible.
 - Assurez-vous que votre prise soit bien alimentée.
- **L'appareil ne répond pas ou pas correctement aux commandes DMX.**
 - Vérifiez vos câbles DMX
 - Vérifiez votre adressage DMX
 - Essayez un autre contrôleur DMX
 - Vérifiez que vos câbles DMX ne passent pas à proximité de câbles haute tension, ce qui pourrait créer des interférences.
- **Ne réagit pas au son**
 - Vérifiez le mode de fonctionnement choisi
 - Vérifiez qu'il n'y a pas de câble DMX branché sur DMX IN
 - Tapotez directement sur le microphone pour tester sa réactivité.

6- Entretien

Un nettoyage extérieur de l'appareil doit être fait régulièrement. Les lentilles doivent être nettoyées pour une luminosité optimum. Si l'appareil est installé dans un environnement poussiéreux ou avec de la fumée cet entretien régulier est très important. Il est possible qu'un nettoyage des optiques par l'intérieur soit également nécessaire. Débranchez l'appareil avant toute intervention !

- Utilisez un chiffon propre avec très peu de liquide vitre. Toujours bien sécher les parties nettoyées.

1- Safety Instructions

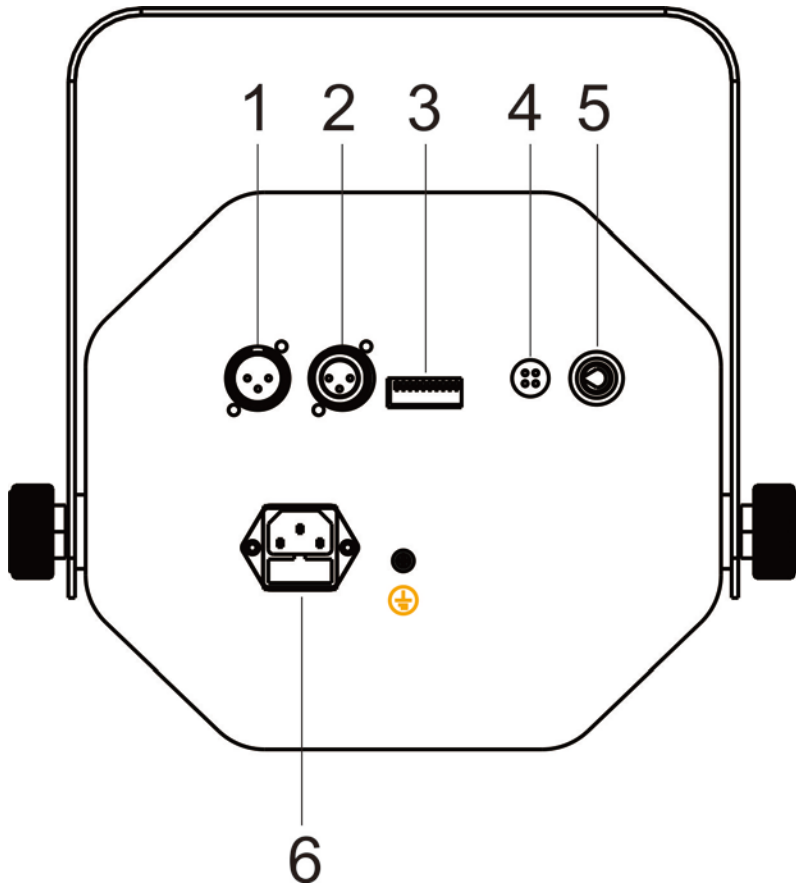


WARNING

Please read the instructions carefully which include important information about the installation, operation and maintenance.

- Please keep this User Manual for future consultation. If you sell the fixture to another user, be sure that he also receives this instruction booklet.
- Unpack and check carefully there is no transportation damage before using the fixture.
- It's important to ground the yellow/green conductor to earth in order to avoid electric shock.
- Disconnect main power before servicing and maintenance.
- Maximum ambient temperature is $T_a : 40^{\circ}\text{C}$. Don't operate it where the temperature is higher than this.
- In the event of serious operating problem, stop using the fixture immediately. Never try to repair the fixture by yourself. Repairs carried out by unskilled people can lead to damage or malfunction. Please contact the nearest authorized technical assistance center. There are no user serviceable parts inside the fixture.
- Do not connect the device to any dimmer pack.
- To prevent or reduce the risk of electrical shock or fire, do not expose the fixture to rain or moisture.
- Do not look directly at the LED light beam while the fixture is on.
- Do not touch any wire during operation .
- The unit should be mounted via its screw holes on the bracket. Always ensure that the unit is firmly fixed to avoid vibration and slipping while operating. Always ensure that the structure to which you are attaching the unit is secure and is able to support a weight of 10 times of the unit's weight. Also always use a safety cable that can hold 12 times of the weight of the unit when installing the fixture.
- The equipment must be fixed by professionals. And it must be fixed at a place where is out of the touch of people and has no one pass by or under it.

2- Unit Description

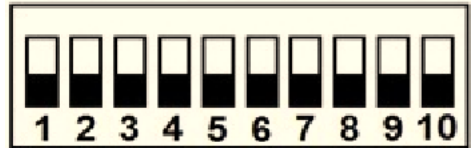


- 1 **DMX input:** For DMX512 link, use 3-pin XLR plug cable to input DMX signal.
- 2 **DMX output:** For DMX512 link, use 3-pin XLR plug cable to link the next unit.
- 3 **Dip switches:** Dip 10 ON is DMX mode. Dips 1-9 are used to set DMX address of the unit.
- 4 **MIC**
- 5 **ADJUSTMENT: The sound control sensitivity adjustment**
- 6 **Mains input:** Connect to supply mains power.

3- Technical Specifications

- light source: 187 pcs 5mm Ultra Bright LEDs: 52pcs red, 36pcs blue, 57pcs green, 42pcs white
- Master slave mode
- Stand alone mode
- Sound Activated mode
- Stand alone mode
- Standard DMX control signal ,14 DMX channels.
- Voltage:AC100-240V 50/60Hz
- power consumption : 15W
- Dimension: 270 x 242x 213 mm
- **Weight: 3.4kg**

DIP-SWITCH



Auto Mode										
Slave Mode	×									
15 Programs Selected by different combinations of Dip2,3,4,5		×	×	×	×					
Speed Faster						×				
Speed Fast							×			
Speed Slow						×	×			
Strobe								×		
Sound Control 1									×	
Sound Control 2								×	×	
DMX Mode (Address Switch 1-9)										×

15 Programs	2	3	4	5	2+3	10
	2+4	2+5	3+4	3+5	4+5	
	2+3+4	2+3+5	2+4+5	3+4+5	2+3+4+5	

4- Function MODE

2 ways of operations for the *Starflower*:

- Auto mode / Audio mode with Master/Slave operation
- Universal DMX controller

By Master/Slave Built-in Preprogrammed Function (AUTO or SOUND)

By linking the units in master/slave connection, the first unit (Master) must be turned Dip switch 1 “**ALWAYS OFF**”, then will control the others to give a coordinate automatic light show and it’s good for instant shows. In this mode, the other unit (Slave) must be turned Dip switch 1 “**ON**”. The first unit is easy to recognize by nothing in its DMX input jack. The others of chains (Slave) will have DMX cables plugged into the DMX input jacks (daisy chain).

Auto mode with built-in programs:

- 1- Select “Auto Mode” : All switches OFF .
This mode will provide a great show with all 15 programs mixed.
- 2- Select “15 programs” mode (with switches 2 to 5).

Note: You can use the “Sound control” with any of those programs. Just select your Program with **dip-switches 2 to 5** , and then select one **Sound Mode** with **switches 8 & 9**.

By DMX

When using a universal DMX controller to control the chain of units, you have to set DMX address by Dip switches from 1 to 9.

For DMX control , select the DIP SWITCH 10 “ON”, and then select your DMX address with DIP SWITCHES 1 to 9.

DMX Channels

Channel	Value	Function	
CH1	0-5	Open (CH4 - cH14) control is effective	
	6-15	15 programs circulation	(CH4 - CH14) control is invalid
	16-249	15 kinds of effects, choose one of them	
	250-255 5	Sound control status (CH4 - cH14) control is invalid. (CH3 ≤ 10: hold mode when no strobe or no noise); (Ch3 > 10: the lights off if no sound , CH2 = 0-4 has a strobe, CH2 = 5-255 no strobe);	
CH2	0-255	Speed setting: from slow to fast	
CH3	0-10	No strobe, CH2 effectively	
	11-255	Have a strobe: Strobe speed setting: from slow to fast, CH2 is invalid	
CH4-----CH 12	0-35	LED put out	
	36-49	LED automatic change (speed, strobe is affected by CH2 and CH3)	
	50-255	Choose graphic pattern (strobe is affected by CH3)	
CH13	0-35	(CH4 - CH12) effective	
	36-49	Total control of the LED changes automatically (speed, strobe is affected	(CH4 - CH12) is

		by CH2 and CH3)	invalid
	50-255	Total control choice graphic pattern (strobe is affected by CH3)	
CH14	0-49	(CH4, CH13) effective	
	50-91	RED	(CH4, CH13) is invalid
	92-133	GREEN	
	134-17	BLUE	
	5		
	176-21	WHITE	
	7		
218-25	ALL BRIGHT		
	5		

1. If you using a controller with 5 pins DMX output, you need to use a 5 to 3 pin adapter-cable.
2. At last unit, the DMX cable has to be terminated with a terminator. Solder a 120 ohm 1/4W resistor between pin 2(DMX-) and pin 3(DMX+) into a 3-pin XLR-plug and plug it in the DMX-output of the last unit.
3. Connect the unit together in a 'daisy chain' by XLR plug from the output of the unit to the input of the next unit. The cable can not be branched or split to a 'Y' cable. DMX512 is a very high-speed signal. Inadequate or damaged cables, solder joints or corroded connectors can easily distort the signal and shut down the system.
4. Each lighting unit needs to have an address set to receive the data sent by the controller. The address number is between 0-511 (usually 0 & 1 are equal to 1).

5. Troubleshooting

Following are a few common problems that may occur during operation. Here are some suggestions for easy troubleshooting:

- **The fixture does not work, no light**
 - Check the connection of power and main fuse.
 - Measure the mains voltage on the main connector.
- **Not responding to DMX controller**
 - DMX LED should be on. If not, check DMX connectors, cables to see if link properly.
 - If the DMX LED is on and no response to the channel, check the address settings and DMX polarity.
 - If you have intermittent DMX signal problems, check the pins on connectors or on PCB of the fixture or the previous one.
 - Try to use another DMX controller.
 - Check if the DMX cables run near or run alongside to high voltage cables that may cause damage or interference to DMX interface circuit.
- **Some fixtures don't respond to the easy controller**
 - You may have a break in the DMX cabling.
 - Check the LED for the response of the master/ slave mode signal.
- **No response to the sound**
 - Make sure the fixture does not receive DMX signal.
 - Check microphone to see if it is good by tapping the microphone.

6. Fixture Cleaning

The cleaning of internal must be carried out periodically to optimize light output. Cleaning frequency depends on the environment in which the fixture operates: damp, smoky or particularly dirty surrounding can cause greater accumulation of dirt on the fixture's optics.

- Clean with soft cloth using normal glass cleaning fluid.
- Always dry the parts carefully.
- Clean the external optics at least every 20 days. Clean the internal optics at least every 30/60 days

 BoomToneDJ.com

www.boomtonedj.com